

Regionala utvecklingsförvaltningen

Förvaltningsplan och budget 2025–2027



Diarienummer RUF240245



Innehåll

| | |
|---|----|
| Förvaltningsplan och budget 2025–2027 | 1 |
| Förvaltningens grunduppdrag..... | 3 |
| Planering och uppföljning i förvaltningen | 5 |
| Mål och uppdrag | 6 |
| Förvaltningens mål och indikatorer | 7 |
| Plan för genomförande av uppdrag och måluppfyllelse | 8 |
| Ekonomiska förutsättningar | 12 |
| Intern kontroll | 15 |
| Intern referens..... | 16 |
| Underskrifter | 16 |

Förvaltningens grunduppdrag

Grunduppdrag enligt reglemente och lagstiftning

Sedan 2017 har Region Västmanland det regionala utvecklingsansvaret i Västmanlands län. Regionala utvecklingsnämnden (RUN) har det övergripande och samordnande ansvaret för de regionala utvecklingsfrågorna inom Region Västmanland. Regionala utvecklingsförvaltningen (RUF) lyder under RUN, vars grunduppdrag beskrivs i nämndens reglemente (dokument 60609–1).

Viktiga lagar och förordningar som påverkar förvaltningens arbete är lagen (2010:630) om regionalt utvecklingsansvar och förordningen (2017:583) om regionalt utvecklingsarbete, förordningen om ett enhetligt regionalt utvecklingsansvar (DS 2017:61), förordning (2010:2012) om fördelning av vissa statsbidrag till kulturverksamhet och museilagen (2017:563). Exempel på uppgifter som beskrivs är att fastställa den regionala utvecklingsstrategin (RUS) och att samordna insatser för genomförandet av denna. Andra exempel är att regionerna ska göra bedömningar av kompetensbehovet inom privat och offentlig sektor och att regionen ska ta fram en länstransportplan för infrastruktur. RUN ska även besluta om fördelningen av vissa statliga regionala utvecklingsmedel.

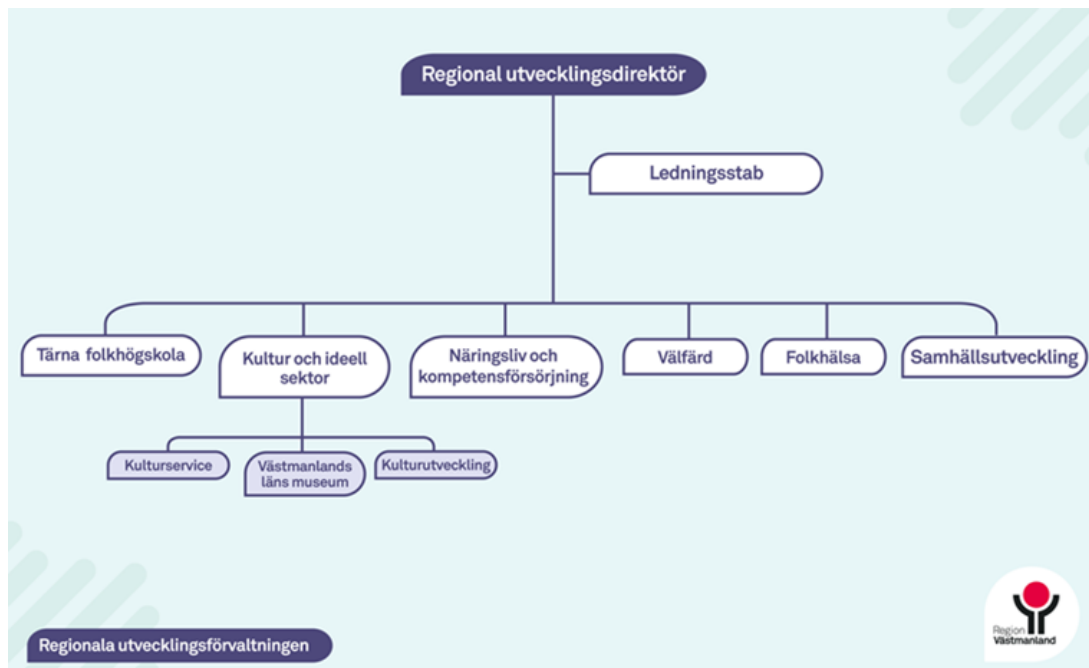
Övrigt gällande förvaltningens grunduppdrag

Det arbete som sker inom RUF är tydligt integrerat med RUS:en och mycket av det arbete som sker inom RUF kan hänföras till planer knutna till denna och som skapats i samverkan med länets kommuner och andra aktörer. Exempel på sådana är Affärsplan Västmanland, Kompetensplan Västmanland och Länstransportplanen.

Region Västmanland ingår i Kultursamverkansmodellen som ger regionerna inflytande över den statligt finansierade regionala kulturen. Modellen bygger på dialog och samspel mellan den nationella, regionala och lokala nivån. En förutsättning för modellen är att regionerna tar fram regionala kulturplaner. Västmanlands kulturplan benämns "Från ord till handling, Regional kulturplan för Västmanland 2023–2026".

Regionen har enligt avtal från 2005 åtagit sig att bedriva kulturmiljövård och museal verksamhet, förvalta länmuseets samlingar samt hålla dem tillgängliga.

Förvaltningens organisationsschema



Planering och uppföljning i förvaltningen

Planering och uppföljning

Förvaltningsplanen beskriver RUF:s överenskomna mål och uppdrag utifrån fastställd ekonomisk ram samt det arbete som ska genomföras för att nå måluppfyllelse.

De uppdrag som ges till förvaltningen förs vidare inom organisationen genom dialog mellan förvaltningsdirektör och verksamhetschefer. Uppdragen fördelas på verksamheterna utifrån sakområdeskunskap och resurstillgång. Avrapportering genomförs i olika former beroende på uppdragets karaktär.

De uppdrag som beskrivs i denna förvaltningsplan ersätter tidigare givna uppdrag.

Mål och uppdrag

Mål från fullmäktige och nämnd

| Regionfullmäktige | Regionala utvecklingsnämnden |
|---|--|
| Invånarna är nöjda och trygga Länet utvecklas positivt Invånarnas hälsoläge är gott | Förvaltningen ska arbeta för nöjda och trygga invånare |
| Effektiva och ändamålsenliga tjänster av god kvalitet | Förvaltningen ska ha effektiva och ändamålsenliga tjänster av god kvalitet |
| Engagerade medarbetare med rätt kompetens | Förvaltningen ska ha engagerade medarbetare med rätt kompetens |
| Ekonomi i balans | Förvaltningen ska ha en ekonomi i balans |

Uppdrag från fullmäktige och nämnd

| Id | Regionfullmäktige/nämnd |
|---------|--|
| RF25-3 | Under 2025 ska regionala utvecklingsnämnden öka förutsättningarna för invånarnas fysiska aktivitet i samverkan med kommunerna och olika aktörer. |
| RF25-5 | Under 2025 ska regionala utvecklingsnämnden stärka utvecklingskraften och träffa överenskommelser inom den regionala utvecklingsstrategins målområden tillsammans med länets kommuner och andra aktörer. |
| RF25-7 | Under 2025 ska regionstyrelsen och samtliga nämnder prioritera digital teknik och metoder som minskar administrativ tid och dämpar kostnadsutvecklingen. |
| RF25-11 | Under 2025 ska regionstyrelsen och samtliga nämnder vidta åtgärder för att öka andelen egen personal och fortsätta öka frisknärvaron. |
| RF25-12 | Under 2025 ska regionstyrelsen och samtliga nämnder vidta åtgärder för att sänka regionens kostnadsnivå och hålla nere kostnadsutvecklingstakten så att regionens underskott minskar. |
| RUN25-1 | Under planperioden ska regionala utvecklingsförvaltningen stärka påverkansarbetet kring utvecklingen av länet infrastruktur och Mälarbanan i synnerhet. |
| RUN25-2 | Under planperioden ska regionala utvecklingsförvaltningen stärka samverkan mellan huvudmännen i frågor som rör barn och unga samt vuxna med fysisk och/eller psykisk ohälsa. |
| RUN25-3 | Under planperioden ska regionala utvecklingsförvaltningen stärka förutsättningarna för hållbar tillväxt i näringslivet. |
| RUN25-4 | Under planperioden ska regionala utvecklingsförvaltningen arbeta för en god samverkan kring kraftförsörjningen i länet. |
| RUN25-5 | Under planperioden ska Tärna Folkhögskola i större utsträckning matcha utbildningar mot arbetsmarknadens behov. |
| RUN25-6 | Under 2025-2026 ska regionala utvecklingsförvaltningen utarbeta en ny regional kulturplan för perioden 2027-2030. |

Förvaltningens mål och indikatorer

| Mål | Indikator | Målvärde År 2025 | Nuläge 2024 | Redo- visas |
|--|---|---------------------|--|----------------|
| Förvaltningen ska arbeta för nöjda och trygga invånare | Andel vuxna invånare med självupplevd god hälsa | Öka | 2022 Totalt: 69% Kvinnor: 67% Män: 71% | 3:e år |
| Invånarnas hälsoläge är gott | Andel ungdomar med fullgod psykiskt hälsa i årskurs 9 och år 2 i gymnasiet | Öka | 2023 Totalt: 40% Flickor: 31% Pojkar: 49% | 3:e år |
| Länet utvecklas positivt | Levnadsvanor i befolkningen, index (max 100) | Öka | 2022: Totalt: 16% | 3:e år |
| | Andelen unga som kommer upp i rekommenderad nivå av daglig fysisk aktivitet | Öka | Totalt: 36% Flickor: 26% Pojkar: 46% | 3:e år |
| | Målpuppfyllelse i RUS:en: Andel målområden med positiv utveckling | Öka | 2023 38 % | Årligen |
| Förvaltningen ska ha effektiva och ändamålsenliga tjänster av god kvalitet | Utsläpp CO2 (egen bil) | 1000 kg | 2023 1212 | Årligen |
| | Fördelning av regionens beslutade företagsstöd utifrån företagsledarens kön | Kvinnor: 40% | 2023 Kvinnor: 34% Män: 66% | Årligen |
| | Andelen studerande vid Tärna folkhögskola som i elevenkäten anger att utbildningen har "ökat mina möjligheter på arbetsmarknaden" | Öka | 2024 Totalt :77% Kvinnor: 76% Män: 79% | Årligen |
| Förvaltningen ska ha engagerade medarbetare med rätt kompetens | HME medarbetarenkäten | Bibehålla | 81,5 (2022) | Årligen |
| | Sjukfrånvaro | 5.0% | 5,6 % (tom augusti) | Delår År |
| Förvaltningen ska ha en ekonomi i balans | Ekonomiskt resultat | 0 | +1,2 (tom augusti) | Delår År |

Plan för genomförande av uppdrag och måluppfyllelse

Inledning

För att Västmanlands län ska kunna utvecklas och levnadsstandarden öka krävs en stark tillväxt, vilket också ger ökade intäkter till kommun, region och stat. För att uppnå god regional utveckling och starkare tillväxt behöver förvaltningen arbeta brett inom många olika verksamhetsområden. Hållbarhet och jämställdhet är viktiga delar i detta arbete och bidrar till att förvaltningen når sina mål.

Att stödja näringslivet i deras arbete för en hållbar och grön omställning och utveckling är centralt ur ett tillväxtperspektiv. Inom EU och nationellt satsas mycket resurser på denna omställning och dessa resurser behöver även komma vårt län till del. Näringslivet i Västmanlands län behöver också breddas. En bättre balans med företag inom olika branscher ger länet ett bättre utbud av tjänster och produkter, minskar sårbarheten vid konjunktursvängningar och stärker möjligheten till ökad sysselsättning.

Kompetensförsörjningsfrågorna är också helt avgörande för länets tillväxt. Förvaltningen kommer arbeta för att öka förutsättningarna för en väl fungerande kompetensförsörjning inom både privat och offentlig sektor. Beroende på utmaning behöver arbetet bedrivas på olika sätt och tillsammans med olika aktörer i länet. Verktyg i arbetet kan exempelvis vara att ta fram kunskapsunderlag, skapa möten mellan aktörer, arbeta för ett ändamålsenligt utbildningsutbud och att synliggöra validering som del i det strategiska kompetensförsörjningsarbetet. Även ungas hälsa och mående är viktiga faktorer att arbeta med för att stärka ungas förutsättningar att klara skolan. Den enskilde har utifrån sina förutsättningar också ett ansvar för att öka sin anställningsbarhet. Det kan till exempel handla om att skaffa sig en första arbetslivserfarenhet, utbilda sig och att förbättra sina kunskaper i svenska språket. Tärna folkhögskola bidrar till ett stärkt arbetskraftsdeltagande genom att elever där kan skaffa sig en grund för vidare studier eller genom att de deltar i utbildningar som är riktade mot arbetsmarknadens behov.

Tillgängligheten i länet måste öka för att skapa bättre förutsättningar för kompetensförsörjningen och få en mer integrerad arbetsmarknad inom och med omkringliggande län. Tillgängligheten kan öka på flera sätt, varav ökad digitalisering och ökad tillgång till bredband är en del. Sett till ökad tillgänglighet genom transportsystemet är det nödvändigt att förbättra pendlingsförutsättningarna, både för kollektiva färdmedel såsom buss och tåg samt för cykel. Viktiga investeringar behöver göras på Mälardalen som har de största resandevolymer med tåg. Bergslagspendeln är också av växande betydelse och har stora investeringsbehov. För att skapa hållbara godstransporter är det viktigt att sjöfarten får mer konkurrenskraftiga förutsättningar. Det är också viktigt att Västerås flygplats utvecklas. Påverkansarbetet inom infrastrukturuområdet måste stärkas i samarbete med Regionstyrelsen och andra nämnder.

Frågor kring länets kraftförsörjning är viktiga och komplexa, inte minst relaterat till etableringen av nya företag, och förvaltningen kommer att verka för en god utveckling och samverkan kring kraftförsörjning i länet.

Förbättrad folkhälsa är en komplex samhällsutmaning där regionen behöver samarbeta med många aktörer för att förändra och utveckla strukturer som bidrar till ett bättre läge. En förbättrad folkhälsa, där invånarnas hälsoläge är gott, leder till bättre förutsättningar för kompetensförsörjning, en stark utveckling och tillväxt i länet samt lägre behov av vård och omsorg. Genom samverkan och ett större helhetstänk behöver förvaltningen hitta vägar till bestående förändring, med fokus på förebyggande och hälsofrämjande perspektiv.

Ansvar för hälsan vilar till stora delar på individen. Den enskilde kan utifrån sina förutsättningar ta ansvar för stora delar av sin hälsa. Förvaltningen kommer därför att arbeta för ökade kunskaper hos befolkningen vilket förväntas leda till att individens egen förmåga

ökar. Kunskapshöjande insatser kring psykisk ohälsa samt sunda levnadsvanor är av stor vikt för att fler aktörer ska kunna bidra till ett förebyggande arbete. Även kopplingen mellan kultur och hälsa ska tydligare genomsyra arbetet både inom folkhälso- och kulturområdet. En viktig förebyggande insats är att erbjuda föräldraskapsstöd. För att åstadkomma ett effektivt och jämlikt föräldraskapsstöd i länet kommer förvaltningen tillsammans med kommunerna samt hälso- och sjukvårdsförvaltningen ta fram ett förslag till en överenskommelse och strategi för detta arbete. Kunskap om hälsofrämjande processer och deras betydelse för samhällsutvecklingen behöver användas oftare i beslutsfattande och samhällsplanering. Det finns en potential i att förena olika perspektiv kring arkitektur och samhällsplanering på lokal utveckling. Det bidrar positivt till utvecklingen av platser att bo och verka på i hela länet och det stärker även förutsättningarna för besöksnäringen.

Fokus kring omställningen mot nära vård och framtidens socialtjänst utifrån ny socialtjänstlag är att fortsätta samarbetet med kommunerna i länet och regionens hälso- och sjukvård för att möta framtidens behov. Viktigt är även att förbereda och stärka samverkan med huvudmännen för att möta behoven hos individer med samsjuklighet. Centralt för samverkan är att utsatta målgrupper får en personcentrerad och tillgänglig vård, omsorg och stödinsats. Förvaltningen kommer även stödja berörda aktörer i samverkansfrågor som rör barn/unga och vuxnas fysiska och psykiska hälsa/ohälsa. Lagstadgade överenskommelser som utgör länsövergripande styrdokument för kommuner i länet och regionens hälso- och sjukvård tydliggör roller och ansvar mellan huvudmännen. Förvaltningen kommer fortsätta arbeta tillsammans med de aktörer som berörs av överenskommelserna kring implementering och måluppfyllelse.

Kultur och folkbildning ger en bas för demokrati, delaktighet, stärkt kompetensförsörjning och bidrar även till ett förbättrat mående. Kulturverksamheterna och folkbildningen ska fortsätta utvecklas tillsammans med länets kommuner och främja invånarnas möjlighet till kulturupplevelser, bildning och till att utveckla sitt eget skapande. Barn och unga ska utgöra särskilt fokus. Det ska finnas goda förutsättningar att ta del av kultur i hela länet och förvaltningen arbetar, på flera olika sätt, för att kulturaktiviteter är tillgängliga och når en stor och bred publik. Förvaltningen ansvarar även för läns museet och förvaltningen av läns museets samlingar. I detta har Westmannas Arvet en viktig del. Västmanlands kulturarv ska visas upp för en bred allmänhet och det är viktigt att det finns en beredskap för att skydda detta.

Kulturverksamheterna ska verka för ökad extern finansiering av olika kulturprojekt. Kommunalförbunden inom musik och teater ska verka för att öka självfinansieringsgraden. Ett annat viktigt område är att arbeta aktivt för ett rikt idrottsliv i länet. Det ökar länets attraktivitet och ökat idrottande och rörelse bidrar till en bättre folkhälsa.

RUF ska fortsätta att utvecklas som hälsofrämjande arbetsplats och möjliggöra ett hållbart arbetsliv. Att skapa ett utvecklande ledarskap och medarbetarskap, samt ett välfungerande systematiskt arbetsmiljöarbete är viktiga framgångsfaktorer i arbetet för en hälsofrämjande arbetsplats där medarbetare stannar och utvecklas. RUF ska tillvarata de möjligheter som det innebär att ta emot praktikanter från universitet, högskola eller andra utbildningsformer och verka för goda möjligheter till kompetensutveckling för medarbetare och chefer.

Att tillämpa senaste metoder i det regionala utvecklingsarbetet är av stor vikt. Det kan även handla om att implementera nya arbetssätt och t.ex. att ta vara på den snabba utveckling som sker inom digitalisering och AI-området. RUF ska även söka samverkan med universitet och högskolor och ta del av och tillämpa relevant forskning. Forskning behöver sedan i större grad komma små och medelstora företag till nytta, vilket kan främjas genom regionens projektfinansiering.

I samverkan med bland annat Handelshögskolan i Stockholm genomförs ett arbete där förvaltningen i samverkan med ett forskningsteam testar olika metoder för samhällsutveckling i syfte att förbättra lokalbefolkningens hälsa. Regionen har även tilldelats medel från Formas och inom ramen för detta arbete ska en forskningsinsats i samverkan med Mälardalens universitet genomföras. Olika lösningar för utformning av livsmiljöer ska testas, i syfte att främja hälsa och människors välbefinnande.

Aktiviteter för att nå mål, inriktning och uppdrag

| Aktivitet/projekt | Koppling till | Beräknad effekt | Tidplan etapper | Ansvarig |
|--|---------------|-----------------|-----------------|----------|
| Delta och samverka med andra aktörer kring rörelse och idrott för barn och unga. | RF25-3 | | 2025 | RUF |
| För att öka kunskapen hos olika aktörer om vilka faktorer, orsaker och samband som påverkar barn och ungas förutsättningar för fysisk aktivitet ska en rapport tas fram och spridas. | RF25-3 | | 2025 | RUF |
| Stödja länets kommuner med kompetens, metoder och resurser i deras arbete med samhällsutveckling för en bättre hälsa. | RF25-3 | | 2025 | RUF |
| Genom olika forum och nätverk med länets aktörer fånga upp aktuella utmaningar/frågeställningar i länet och i samverkan arbeta för måluppfyllelse av RUS. | RF25-5 | | 2025 | RUF |
| Utarbeta överenskommelser/handslag inom ramen för RUS tillsammans med relevanta aktörer i länet. | RF25-5 | | 2025 | RUF |
| Införa ett nytt digitalt sätt att sprida och tillgängliggöra befolkningsundersökningarnas resultat. | RF25-7 | | 2025 | RUF |
| Fortsatt arbete för att effektivisera grundläggande processer i förvaltningen inom t.ex planering och uppföljning. | RF25-7 | | 2025 | RUF |
| Arbeta för god arbetsmiljö genom stärkta rutiner enligt SAM. | RF25-11 | | 2025 | RUF |
| Initiera aktiviteter/insatser som kopplas till medarbetarnas frisknärvaro i samverkan med andra förvaltningar. | RF25-11 | | 2025 | RUF |
| Arbeta för att hålla nere kostnadsutvecklingstakten inom förvaltningen som ett led i arbetet med minskningen av regionens totala underskott. | RF25-12 | | 2025 | RUF |
| Under planperioden ska regionala utvecklingsförvaltningen effektivisera arbetet med befolkningsundersökningen riktad till vuxna. | RF25-12 | | 2025 | RUF |
| Påverkansarbete via Mälardalsrådet (EBS) och bolaget Oslo-Stockholm 2.55. | RUN25-1 | | 2025-2027 | RUF |
| Etablera ett fördjupat samarbete mellan Region Västmanland och länets kommuner för att utveckla länets påverkansarbete inom infrastrukturuområdet. | RUN25-1 | | 2025-2027 | RUF |
| Utifrån "ÅVS Finnsletten" och utifrån berörda aktörers roller och mandat arbeta för stärkta förbindelser till/från Finnsletten. | RUN25-1 | | 2025-2027 | RUF |
| Implementering av och följa upp mål och indikatorer i Läns gemensam överenskommelse för samverkan om vuxnas psykiska hälsa och Läns gemensam överenskommelse om samverkan för barns och ungas hälsa. | RUN25-2 | | 2025 | RUF |
| Påbörja ett länsövergripande arbete för företagsetableringar och investeringar i länet. | RUN25-3 | | 2025 | RUF |
| Genomföra och tillhandahålla bedömningar av länets kompetensbehov inom offentlig och privat sektor på kort och lång sikt. | RUN25-3 | | 2025 | RUF |
| Verka för att ett branschråd inom järnväg utvecklas. | RUN25-3 | | 2025 | RUF |
| Tillsammans med aktörer i länet identifiera strategiskt viktiga områden som ökar förutsättningarna för en starkare och mer | RUN25-3 | | 2025-2026 | RUF |

framgångsrik besöksnäring och därefter genomföra insatser som främjar utvecklingen.

| | | | |
|--|----------|-----------|-----|
| Tillsammans med berörda aktörer påbörja en genomlysning av länets styrkeområden och vid behov ta fram förslag till förändringar. | RUN25-3 | 2025 | RUF |
| Driva och utveckla arbetet inom ramen för Effektförum. | RUN25-4 | 2025-2027 | RUF |
| Utveckla samverkan mellan RV, Länsstyrelsen och länets kommuner kring frågor relaterade till kraftförsörjning. | RUN25-4 | 2025-2027 | RUF |
| För att uppnå en ökad matchning mot arbetsmarknadens behov ska en inriktnings- och konsekvensanalys göras när nya utbildningar införs. | RUN25-5 | 2025-2027 | RUF |
| Tärna folkhögskola ska använda ca 40% av deltagarveckorna till Allmän kurs. | RUN 25-5 | 2025-2027 | RUF |
| Utarbeta en ny regional kulturplan inför beslut i RUN och RF. | RUN25-6 | 2025-2026 | RUF |

Ekonomiska förutsättningar

Ersättningar

Ersättningar

Region Västmanlands ansträngda ekonomiska läge påverkar Regionala utvecklingsförvaltningen och detta medför att förvaltningen kommer att se över kostnader, öka intäkterna och samtidigt se över och effektivisera interna processer och arbetssätt. Förvaltningen ska även arbeta för att finna extern finansiering inom samtliga verksamhetsområden. Medel kan komma från EU-medel, statsbidrag eller andra källor.

Beslutad ram

Verksamheter inom förvaltningen finansieras till största del av ram, statliga medel och andra externa projektmedel. Fullmäktige har beslutat om följande ram för Regionala utvecklingsförvaltningen, 166,9 miljoner kronor 2025, 168,7 miljoner kronor 2026 och 174,9 miljoner kronor 2027.

Förvaltningens ramar har utifrån 2024 års nivå räknats upp med 0,0%

Beslutade ersättningar ur regionstyrelsens anslag

Förvaltningen avser att hämta det totala beloppet av kommunernas andel av statsbidraget God och nära vård och Psykisk hälsa för att sedan betala ut till kommunerna.

| Ersättning ur Regionstyrelsens anslag i miljoner kronor | Budgeterat belopp |
|---|-------------------|
| God och nära vård | 1,6 |
| Psykisk hälsa | 0,5 |

Summa ersättningar ur Regionstyrelsens anslag

Fördelning av ramersättningen inom förvaltningen

| Förvaltning, belopp i miljoner kr | 2024 | 2025 |
|--|-------|-------|
| Ledningsstaben | 29,9 | 30,3 |
| varav egna regionala utvecklingsmedel | 14,6 | 14,6 |
| Folkhälsa | 11,8 | 11,7 |
| Kultur och ideell sektor | 84,8 | 84,7 |
| varav bidrag till kommunalförbund, organisationer, föreningar och folkbildning | 44,1 | 43,6 |
| Näringsliv och kompetensförsörjning | 12,4 | 11,7 |
| Samhällsutveckling | 3,8 | 4,7 |
| Tärna folkhögskola | 16,5 | 17,7 |
| varav mobilitetsstöd | 5,4 | 6,9 |
| Välfärd | 6,2 | 6,1 |
| Summa Regionala utvecklingsförvaltningen | 165,6 | 166,9 |

Ramförändring jämfört med föregående års ram

| Ramförändringar i miljoner kronor | 2024 | 2025 | 2026 | 2027 |
|---|--------------|------------|------------|------------|
| Regionala utvecklingsförvaltningen | 165,6 | | | |
| LPIK uppräknig | | 0,00 | 1,8 | 6,7 |
| Omfördelning internhandel | | -2,55 | | |
| Bredband och utveckling från RS-anslag | | 3,00 | | |
| Samordningsfunktion kulturskolor från RS-anslag | | 0,40 | | |
| Mobilitetsstöd | | 1,50 | | |
| Q1-uppdrag | | -1,00 | -0,10 | -0,50 |
| Summa Regionala utvecklingsförvaltningen | 165,6 | 1,4 | 1,7 | 6,2 |

Investeringar

Förvaltningens planeringsramar för inventarier och utrustning samt konst uppgår till 1,3 miljoner kr år 2025, 1,3 miljoner kronor år 2026 och 1,3 miljoner kronor år 2027.

Budget

| Budget | Budget 2024 | Budget 2025 |
|--|----------------|----------------|
| Försäljning av utbildning | | |
| Regionersättning | 2,0 | 2,0 |
| Försäljning av tjänster | 171,1 | 169,0 |
| Hysesintäkter samt övr. fastighetsintäkter | 2,1 | 2,1 |
| Försäljning av material och varor | 0,9 | 1,1 |
| Specialdestinerat statsbidrag | 2,4 | 2,1 |
| Övriga intäkter | 47,3 | 49,0 |
| Summa intäkter | 247,0 | 245,5 |
| Personalkostnader | -98,7 | -96,9 |
| Kostnader för utbildning och kultur | -10,6 | -13,0 |
| Livsmedel och övriga råvaror | -0,9 | -1,0 |
| Lämnade bidrag | -92,3 | -90,3 |
| Lokalkostnader | -18,8 | -19,2 |
| Datorutrustning | -3,3 | -3,5 |
| IT-konsulttjänster | -2,7 | -2,7 |
| Övriga tjänster | -9,9 | -11,1 |
| Avskrivningar | -1,9 | -1,6 |
| Övriga verksamhetskostnader | -7,9 | -6,2 |
| Summa kostnader | -247,0 | -245,4 |
| Resultat | 0,0 | 0,0 |

Intern kontroll

Regionövergripande kontrollområden

| Risk | Gransknings- område | Berört reglemente, policy eller regler | Metod för granskning | Riskvärden (väsentlighet och risk) | Granskning klar | Ansvarig för granskning |
|--|---|---|--|--|--------------------|----------------------------|
| Avtal gällande personal följs inte vilket leder till merkostnader | Kontroll av ny lön vid förändrad anställnings- form i samma uppdrag. | Avtal, riktlinjer | Kontroll av avslutade tillsvidareans tällningar som har följts av tim- anställning under perioden 2024-06-01 – 2025-05-31. | (S=4, K=3) | 2025-08-15 | CHR |
| Bedömning av kemiska arbetsmiljö- och miljörisker genomförs inte enligt lagkrav och fastställd rutin, vilket leder till risk för människors hälsa, miljö, patientsäkerhet samt bristande lagefterlevnad | Kontroll att bedömning av kemiska arbetsmiljö- och miljörisker sker | Lag och rutiner | Stickprovs- kontroller | (S=4, K=3) 12 | 2025-08-15 | Staben |
| Bristande avtals-trohet vid inköp får ekonomiska kon-sekvenser | Kontroll av om inkö-pen görs utifrån upphandlade eller direktupphandl ade avtal | Inköspolicy | Stickprovs- kontroll av om inköp som görs av annan än upphandlad leverantör görs via tillåten direktupp- handling och om artik- larna som köps av upphandlade leverantörer ingår i avtalet. | (S=3, K=3) 9 | 2025-08-15 | CE |

| | | | | | | |
|---|--|------------|--|---------------|------------|--------|
| Risk att passerkort/nyc klar används av obehöriga | Kontroll av om personer med passerkort/nyc klar har rätt behörighet. | Riktlinjer | Stickprovskontroller på passerkort/nycklar | (S=3, K=4) 12 | 2025-08-15 | Staben |
|---|--|------------|--|---------------|------------|--------|

Förvaltningens kontrollområden

| Risk | Granskningsområde | Berört reglemente, policy eller regler | Metod för granskning | Riskvärden (västentlighet och risk) | Granskning klar | Ansvarig för granskning |
|---|---|--|---|-------------------------------------|-----------------|-------------------------|
| Risk att bidrag betalas ut på felaktiga grunder | Kontroll av utbetalda företagsstöd, både driftsstöd och investeringsstöd. | Regelverk och rutiner | Stickprovsgranskning av att kontrollrutinerna följts gällande ansökan och rekvirering av företagsstöd för stöd rekvirerade från mars 2024 och framåt. | 12 (S=3, K=4) | 2025-08-15 | |

Intern referens

Diarienummer: RUF240245

Underskrifter

Denna förvaltningsplan har upprättats i två exemplar, varefter förvaltningsplanen undertecknats och fördelats med ett exemplar till vardera part.

Västerås 2024-10-16

Västerås 2024-10-16

Region Västmanland

Regionala Utvecklingsförvaltningen

Jenny Landernäs

Christer Alzén